

# OPERATING INSTRUCTIONS

Mode d'emploi

## SIDLER® Modello

### Electric

Cabinets are available in the following options:

*Les armoires sont disponibles dans les options suivantes:*

<b>Width</b>	<b>Height</b>	
15"	31"	40"
19"	31"	40"
23"	31"	40"



### **IMPORTANT SAFETY INSTRUCTIONS**

**Read all instructions before using this cabinet**

### **CONSIGNES DE SÉCURITÉ IMPORTANTES**

**Lisez toutes les instructions avant d'utiliser cette armoire**

# OPERATING INSTRUCTIONS

Mode d'emploi

---



**ATTENTION!**  
**Cabinet back is a mirror!**  
**Handle with care!**

**ATTENTION!**  
***La face arrière de  
l'armoire est un miroir!***  
***Manipuler le avec  
précaution!***

# OPERATING INSTRUCTIONS

Mode d'emploi

## **IMPORTANT SAFETY INSTRUCTIONS**

### **DANGER** - To reduce the risk of electric shock:

- ⇒ Always unplug this furnishing from the electrical outlet before cleaning.

### **WARNING** - To reduce the risk of burns, fire, electric shock, or injury to persons:

- ⇒ This product is for household use only.
- ⇒ Do not use outdoors.
- ⇒ Use this furnishing only for its intended use as described in these instructions.
- ⇒ Never operate this furnishing if it is not working properly or if it has been damaged.
- ⇒ Close supervision is necessary when this furnishing is used by, or near children, invalids, or disabled persons.
- ⇒ Never operate this furnishing with the air opening blocked. Keep the air openings free of lint, hair and the like.
- ⇒ Never drop or insert any object into any opening.
- ⇒ Avoid dispensing of aerosol sprays in or near the cabinet, or where oxygen is being administered.
- ⇒ The maximum load is 1.5 kg (3 lbs) per glass shelf.

## **SAVE THESE INSTRUCTIONS**

### **GROUNDING INSTRUCTIONS**

This product must be connected to a grounded metal, permanent wiring system, or an equipment-grounding terminal or lead on the product.

### **DANGER** - *Pour réduire le risque de choc électrique:*

- ⇒ *Débranchez toujours ce meuble de la prise électrique avant de le nettoyer.*

### **AVERTISSEMENT** - *Pour réduire les risques de brûlures, d'incendie, d'électrocution ou de blessures corporelles:*

- ⇒ *Une surveillance étroite est nécessaire lorsque cet équipement est utilisé par ou près des enfants, des invalides ou des personnes handicapées.*
- ⇒ *Utilisez ce meuble uniquement pour l'usage prévu, tel que décrit dans ces instructions.*
- ⇒ *N'utilisez jamais ce meuble s'il ne fonctionne pas correctement ou s'il a été endommagé.*
- ⇒ *Ne laissez jamais tomber ou n'insérez aucun objet dans une ouverture.*
- ⇒ *Ne pas utiliser à l'extérieur.*
- ⇒ *Ne pas utiliser lorsque des aérosols (vaporisateurs) sont utilisés ou lorsque de l'oxygène est administré.*
- ⇒ *Charge maximale de 1,5 kg (3 lb) par tablette.*

## **CONSERVEZ CES INSTRUCTIONS**

### **INSTRUCTIONS DE MISE À LA TERRE**

*Ce produit doit être raccordé à un système de câblage permanent en métal mis à la terre, ou un conducteur de mise à la terre doit être relié aux conducteurs du circuit et connecté à la borne de mise à la terre de l'équipement ou au fil du produit.*

# OPERATING INSTRUCTIONS

Mode d'emploi

## Parts List

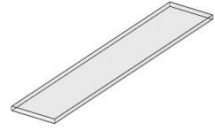
### Liste des pieces



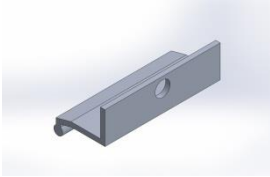
Cabinet (1x)  
Armoire (1x)



Door (1x)  
Porte Miroir (1x)



Glass Shelf (3x)  
L'étagere en verre (3x)



Clip (2x)  
Support (2x)



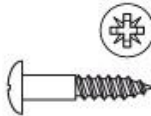
Soft Close (3x)  
Amortisseur (3x)



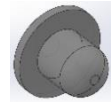
Soft Close Cap (3x)  
Couvercle (3x)



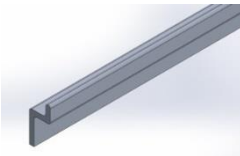
Anchor (4x)  
Goujon (4x)



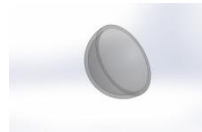
Screw (4x)  
Vis (4x)



Hole Plugs  
Bouchon



Mounting Bracket (1x)  
Support de montage (1x)



Screw Cover (4x)  
Couvercle des vis (4x)

# OPERATING INSTRUCTIONS

Mode d'emploi

## **Step 1: Remove the mirror door**

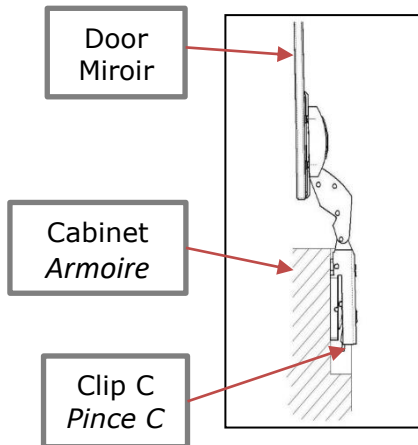
### ***Étape 1: Retirez la porte du miroir***

**a) Remove the door from the cabinet by pulling clip C:**

*a) Retirez la porte de l'armoire en tirant sur le clip C:*

**!ATTENTION – Do properly hold the door before pulling clip C.  
Handle door carefully!**

**!ATTENTION - Tenez correctement la porte avant de tirer le clip C.  
Manipulez la porte avec précaution!**

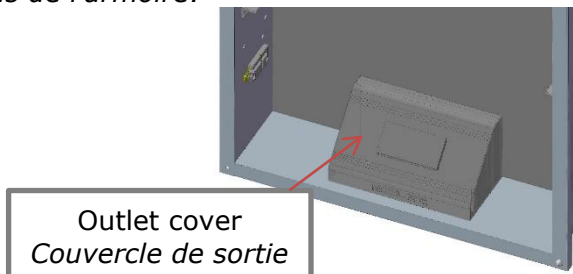


## **Step 2: Remove the outlet cover**

### ***Étape 2: Retirez le couvercle de sortie***

**a) Remove outlet cover by unscrewing four screws at the bottom of the cabinet:**

*a) Retirez le couvercle de sortie en dévissant les quatre vis situées au bas de l'armoire:*



# OPERATING INSTRUCTIONS

Mode d'emploi

## **Step 3: Surface Mount**

⇒ Proceed with Step 4 for recessed mount

## **Étape 3: Fixation murale**

⇒ *Continue avec étape 4 si l'armoire est encastrée*

### **a) Install mounting bracket:**

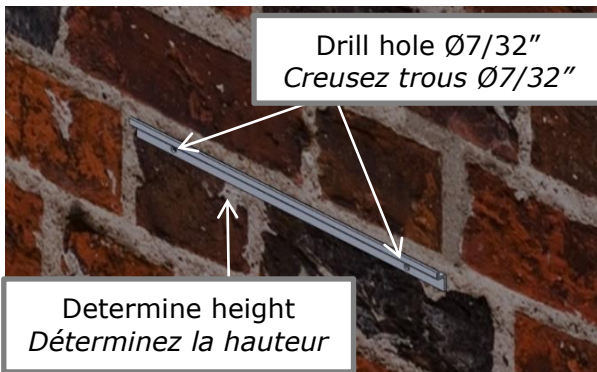
- ⇒ Determine correct height and hole positions (min 2x) on the bottom mounting bracket. It is necessary that at least one screw is located in a stud. Use hollow wall anchors (not provided), or brick wall anchors (included). Drill holes  $\text{Ø}7/32''$  into mounting bracket and install it.

Hollow wall anchors (not provided)	Dry walls, hollow brick walls
Provided anchors	Brick walls, concrete walls

### *a) Installez le support de montage:*

- ⇒ *Déterminez la hauteur correcte et la position des trous (min 2x) pour le support de montage. Il est nécessaire d'avoir une vis à l'intérieur d'au moins un plot. Creusez des trous  $\text{Ø}7/32''$  dans le support de montage et installez-le.*

<i>Ancrages muraux creux (non fournis)</i>	Murs secs, briques creuses
Ancrages fournies	Murs en briques, murs en béton



### Preparation for top Mounting Clip:

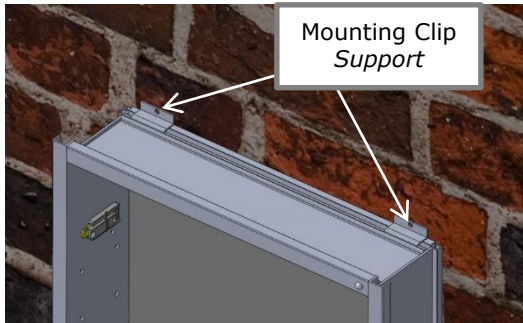
- ⇒ Put the Mounting Clips into the top profile of the cabinet. Place the cabinet on the installed mounting bracket and determine hole positions on the wall. It is necessary that at least one clip is fixed into a stud. Remove the cabinet and install the wall anchors into marked positions.

# OPERATING INSTRUCTIONS

## Mode d'emploi

*Préparation pour le clip de montage supérieur:*

- ⇒ Placez les supports dans le profil en haut. Placez l'armoire sur le support de montage et déterminez la position des trous en mur. Il est nécessaire d'avoir une vis à l'intérieur d'au moins un plot. Enlevez l'armoire et installez les goujons à la position marquée.



### c) Remove the hole plug on back of the cabinet:

*c) Retirez le bouchon du trou à l'arrière de l'armoire:*

**!!!ATTENTION MIRROR!!!  
!!!MIROIR D'ATTENTION!!!**



Hole plug  
*Bouchon du trou*

### d) Thread the conduit:

- ⇒ Thread the conduit, supplied by a licensed electrician, through the opening and secure it with a suitable strain relief. Connect wires with terminal block as shown in Step 3f.
- ⇒ **Conduit with three supplier wires 14 gauge for Canada.**
- ⇒ **Conduit with three wires min. 14 gauge for USA.**

*d) Enfiler le conduit approprié:*

- ⇒ Enfiler le conduit approprié, fourni par un électricien agréé, à travers l'ouverture et le fixer avec un serre-câble approprié. Connectez les fils avec le bornier comme indiqué à Étape 3f.
- ⇒ Conduit avec trois fils de fournisseur de calibre 14 pour le Canada
- ⇒ Conduit avec trois fils min. Calibre 14 pour les États-Unis.

### e) Mount the cabinet:

- ⇒ Put the cabinet back onto the mounting bracket and fasten it on top with the Mounting Clips.

# OPERATING INSTRUCTIONS

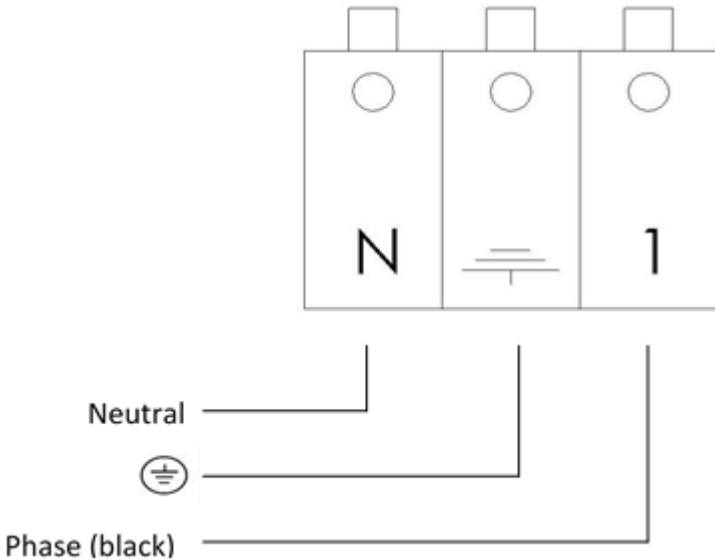
## Mode d'emploi

e) *Montage l'armoire:*.

⇒ *Remettez l'armoire sur le support de montage et vissez en haut avec les supports.*

### f) **Connect the electrical cables:**

⇒ Connect all cables (phase, neutral, and ground) in accordance with the below diagram.



### **Warning announcement:**

- **Installation shall be performed by a qualified licensed electrician.**
- **Grounding instructions for a permanently connected product. This product must be connected to a ground metal, permanent wiring system, or an equipment-grounding conductor must be run with the circuit conductors and connected to the equipment-grounding terminal or lead on the product.**

⇒ Put back the outlet cover.

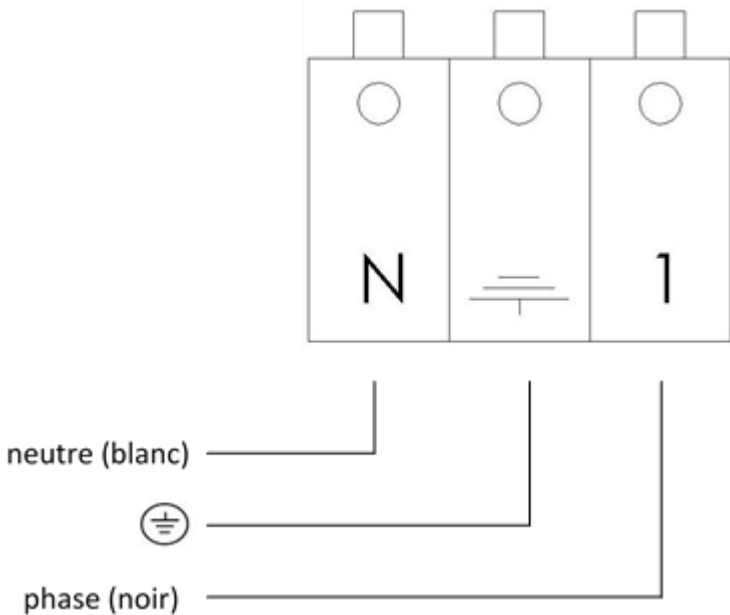


# OPERATING INSTRUCTIONS

## Mode d'emploi

f) Branchez les câbles électrique:

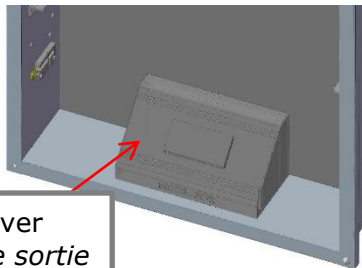
⇒ Branchez tous les câbles (live, phase, neutre et terre).



### **Avertissement:**

- **L'installation doit être effectuée par un électricien qualifié**
- **Les instructions de mises à la terre pour un produit connecté en permanence. Ce produit doit être connecté à une mise à terre, un système de câblage permanent ou un conducteur de liaison à la terre doit être alimenté avec les fils conducteurs de circuit et connectés au bornier.**

⇒ Remplacez le couvercle de sortie.



Outlet cover  
Couvercle de sortie

# OPERATING INSTRUCTIONS

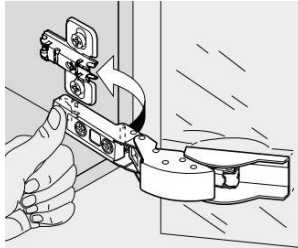
## Mode d'emploi

### g) Mount the door:

- ⇒ Align door hinges with the hinge base plate in the cabinet and snap it into position.

### g) Montage la porte miroir:

- ⇒ *Alignez les charnières de la porte avec les plaques de montage dans l'armoire et poussez-les à la position.*

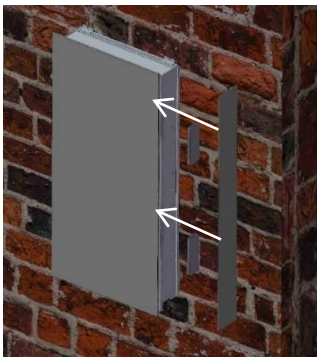


### h) Mount the side mirrors:

- ⇒ Mount the side mirror brackets by utilizing the holes in the side profile. Spread the brackets equally over the entire cabinet length.
- ⇒ Clean the inside of the side mirrors with the alcohol patches provided.
- ⇒ Peel the tape off the brackets and carefully place the side mirrors onto the brackets.

### h) Installez les miroirs latéraux:

- ⇒ *Installez les supports de miroir latéraux en utilisant les trous dans le profil latéral. Dispersez les supports de façon égale sur la longueur de l'armoire.*
- ⇒ *Nettoyez l'intérieur des miroirs latéraux avec le tissu d'alcool.*
- ⇒ *Enlevez la bande adhésive des supports et placez les miroirs latéraux avec précaution sur les supports.*



Bracket Orientation  
2" and 4" side kit  
Support d'orientation  
Pour 2" et 4"



Bracket Orientation  
6" side kit  
Support d'orientation  
Pour 6"



# OPERATING INSTRUCTIONS

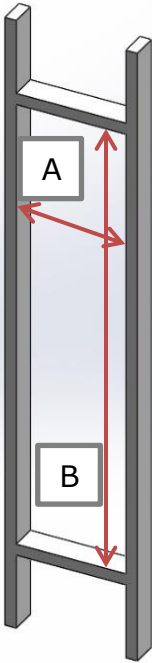
Mode d'emploi

## **Step 4: Recessed & Semi-Recessed Mount**

### **Étape 4: Montage encastré et semi-encastré**

a) The rough opening shall have the following dimensions as per the table below:

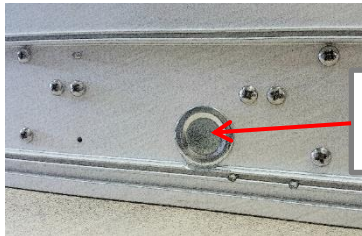
a) Les côtes d'implantation doivent avoir les mesures comme dans le tableau ci-dessous:



<b>Rough Opening</b>			
<b>Cab. Width</b>	<b>A</b>	<b>B 31"H</b>	<b>B 40"H</b>
15"	14 <sup>5</sup> / <sub>16</sub> "	29 <sup>5</sup> / <sub>16</sub> "	38 <sup>5</sup> / <sub>16</sub> "
19"	18 <sup>5</sup> / <sub>16</sub> "	29 <sup>5</sup> / <sub>16</sub> "	38 <sup>5</sup> / <sub>16</sub> "
23"	22 <sup>5</sup> / <sub>16</sub> "	29 <sup>5</sup> / <sub>16</sub> "	38 <sup>5</sup> / <sub>16</sub> "

b) Remove hole plug at the bottom of the cabinet:

b) Retirez le bouchon du trou au fond de l'armoire:



Hole plug  
*Bouchon du trou*

# OPERATING INSTRUCTIONS

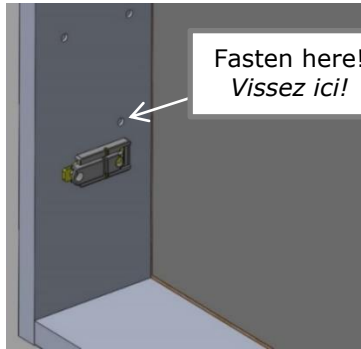
## Mode d'emploi

### c) Thread the conduit:

- ⇒ Thread suitable conduit, supplied by a licensed electrician, through the opening and secure it with strain relief.
- ⇒ Connect wires and terminal block as shown in Step 3f.
- ⇒ Fasten the cabinet with wood screws (4 pcs.) at the single hole in each corner.

### c) Vissez l'armoire:

- ⇒ *Vissez l'armoire avec les vis (4 pieces) aux trous dans chaque coin.*

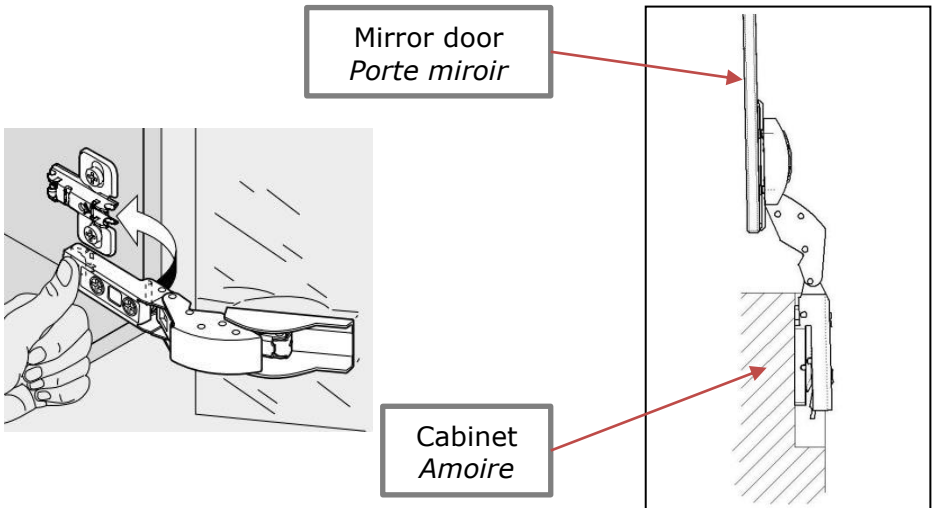


### d) Mount the door:

- ⇒ Align door hinges with the hinge plate in the cabinet and snap it into position.

### d) Assemblez la porte:

- ⇒ *Alignez les charnières de la porte avec les plaques de montage dans l'armoire et poussez-les à la position.*



# OPERATING INSTRUCTIONS

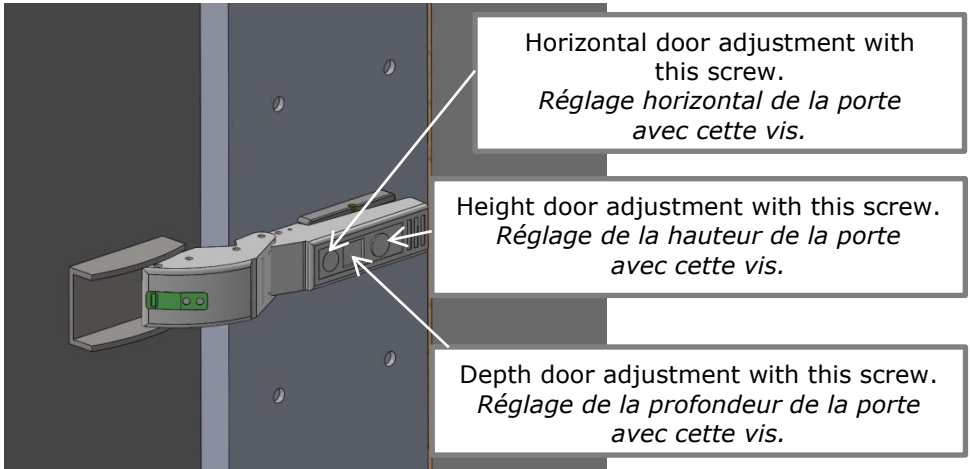
Mode d'emploi

## Step 4: Final Assembly

### Étape 4: Montage Finale

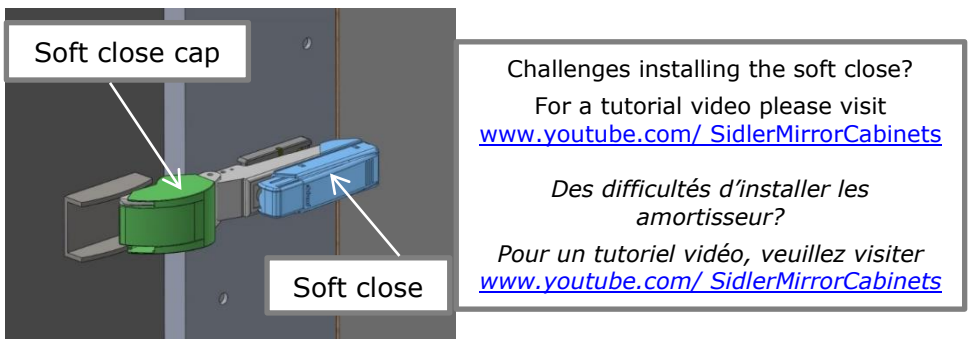
**a) Align the door by turning the hinge screws (see diagram for adjustment possibilities):**

*a) Alignez les portes sur les charnières (voir schéma pour les possibilités d'ajustement):*



**b) Place the soft close cap and the soft close onto the hinges:**

*b) Placez le couvercle de l'amortisseur et attachez l'amortisseur de la porte à la charnière:*



# OPERATING INSTRUCTIONS

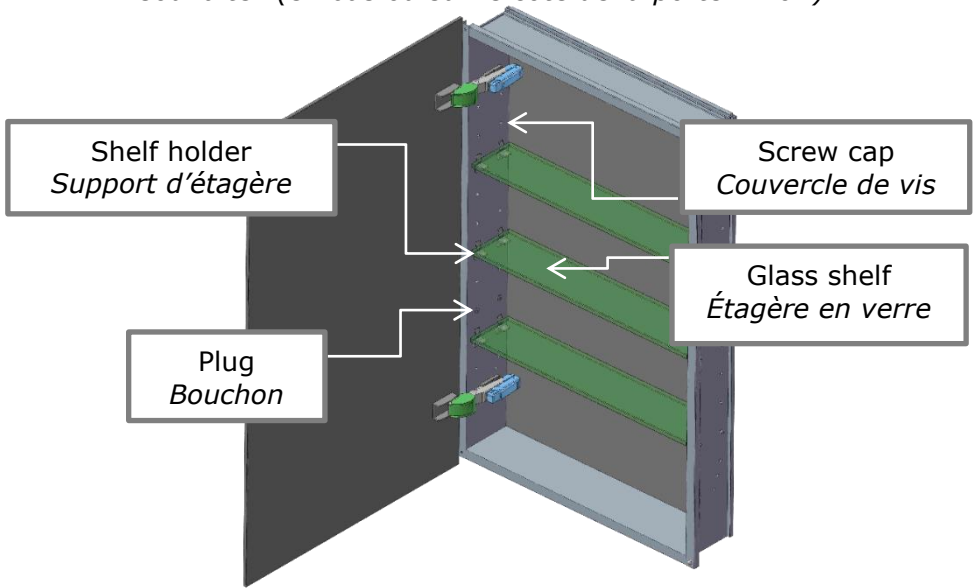
## Mode d'emploi

### c) Install parts:

- ⇒ Insert shelf holders/supports
- ⇒ Place glass shelves
- ⇒ Fill remaining holes with hole plugs
- ⇒ Cover screw heads with screw caps
- ⇒ Place door handle (if purchased) as desired (bottom or side of mirror door)

### c) Installer des pièces:

- ⇒ Placez les supports d'étagère
- ⇒ Placez les étagères en verre
- ⇒ Remplissez les trous avec les bouchons
- ⇒ Placez la poignée de porte (si achetée) comme vous le souhaitez (en bas ou sur le côté de la porte miroir)



## **Step 5: Cleaning**

### **Étape 4: Nettoyage**

**a) Do not use abrasive cleaners, scrapers, metal brushes, or any items or products that could scratch or dull the surface. Do not allow the surface to come into contact with products such as acetone (nail polish remover), dry cleaning solution, lacquer thinner, gasoline, etc.**

*a) N'utilisez pas de produit nettoyants abrasifs, grattoirs, brosses métalliques, ni autres objets ou produits pouvant égratigner ou tenir les surfaces.*

# OPERATING INSTRUCTIONS

Mode d'emploi

---

## **LIMITED WARRANTY**

SIDLER® will provide a two-year limited warranty in respect of defects associated with the Product, commencing from the date of delivery, subject to the following conditions:

- I. The Product must have been professionally mounted and installed by a certified licensed contractor in accordance with the Safety Standards Act, S.B.C. 2003, c. 39, as amended, and the Electrical Safety Regulation B.C. Reg. 100/2004, as amended.
- II. The Product must have been used by the Purchaser in the manner and for the purpose recommended and authorized by SIDLER® and the manufacturer.
- III. The Product must not have been modified, or changed in design or function following delivery.
- IV. In each case, written notice by the Purchaser specifying the alleged defects must be received during the warranty period (within two years of the date of delivery).
- V. The warranty is limited to replacement parts only.
- VI. Damages resulting from normal wear and tear are excluded. The determination of whether damage has so resulted will be in the sole discretion of SIDLER®.
- VII. Damages resulting from any errors in representations made by the manufacturer regarding product specifications are excluded.

# OPERATING INSTRUCTIONS

Mode d'emploi

---

## Thank you for choosing SIDLER®

For more information on our products and to find a dealer nearest you, please visit our website

[www.sidler-international.com](http://www.sidler-international.com)

For instructional videos on our products, please visit our YouTube page

[www.youtube.com/user/SidlerMirrorCabinets](http://www.youtube.com/user/SidlerMirrorCabinets)

If you have any questions or inquiries, please contact us at **888 415 2422** or by email

[info@sidler-international.com](mailto:info@sidler-international.com)



7626 Winston Street  
Burnaby, BC V5A 2H4  
CANADA

Phone: **604 415 2422**  
Toll Free: **888 415 2422**  
Fax: **604 415 2422**

[www.sidler-international.com](http://www.sidler-international.com)  
[info@sidler-international.com](mailto:info@sidler-international.com)